

# プリーツスクリーン LOHAREA

## 窓・間仕切り用タイプ 取扱説明書

RAEP1J01



- この度は LOHAREA をお求めいただきまして、誠にありがとうございました。
- この説明書では、施主さまが商品を安全に正しくご使用いただくための取扱い方法やお手入れ方法などの重要な内容を記載しております。必ず施主さまにこの説明書をお渡しください。
- この説明書のほかに、取付方法を記載した取付説明書があります。メンテナンスや取り外しの際に必要なになりますので、取付説明書とともに大切に保存してください。

**Resta** 株式会社RESTA  
〒651-2111 兵庫県神戸市西区池上4丁目29-2  
オペレーターセンター(SAPOSTA(サボスタ))  
〒651-2111 兵庫県神戸市西区池上4丁目28-5  
住まいから、もっと楽しく。 TEL:078-978-3117 FAX:078-978-3118

©METACO Inc.

### 安全にお使いいただくために

この説明書はお客様に安心して製品をお使いいただき、人身への被害と財産への損害を未然に防ぐため、以下のように表示し、説明しています。

■誤った取扱いをした場合に生じる危険とその程度を次の記号で説明しています。

- 警告** この表示を無視して誤った取扱いを行うと、使用者などが死亡または重傷を負う危険が切迫して生じることが想定される危害の程度を示します。
- 注意** この表示を無視して誤った取扱いを行うと、使用者などが傷害を負うことが想定されるか、物的損害の発生が想定される危害・損害の程度を示します。

■この説明書に使われている図記号の意味は、次の通りです。

- 「してはいけない」を示します。
- 「必ずおこなっていただくこと」を示します。

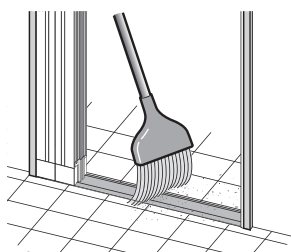
- 警告**
  - 近くで火気器具を使用しない  
生地に引火して火災のおそれがあります。
  - 寄り掛からない・強く押さない・ものをたてかけない  
製品が外れて破損・転倒により、怪我や家財に損害を与える原因になります。

- 注意**
  - 使用するときには、窓を閉める  
風により製品が外れての破損・転倒により、怪我や家財に損害を与える原因になります。
  - 間違った取り付けや故障したまま使用しない  
製品が外れての破損・転倒により、怪我や家財に損害を与える原因になります。
  - すき間や可動部に手を置いて開閉しない  
製品と枠のすき間や可動部に指を挟むなど、けがのおそれがあります。
  - 勢いよく開閉しない  
強い力で勢いよく開閉すると、本体がレールから外れたりして思わぬけがや事故につながるおそれがあります。
  - 小さなお子様だけで操作させない・近づかせない  
手や指を挟んだり思わぬ事故の原因となることがあります。お子様には操作をさせないか、保護者の方と一緒に操作するようにお願いします。
  - ペットや動物が近づかないようにする  
生地やワイヤーをひっかいたりして、故障の原因となります。また、ペットが製品にひっかかったりして、思わぬけがにつながるおそれがあります。
  - 製品を改造しない  
故障の原因となり、製品が動かなくなることがあります。改造等で製品への不具合が発生した場合、補償の対象になりません。

### 製品のお手入れ

#### レールとそのまわりの清掃

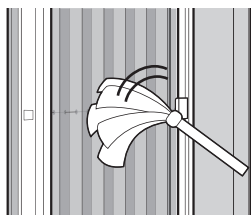
レール及びレールのまわりに砂やごみなどがたまりまると、部品の磨耗や破損が起き、スムーズな開閉ができなくなります。汚れを取り除くためにこまめに清掃してください。



- お願い  
油性の潤滑剤スプレー等を使用しないでください。砂泥等が付着し、故障や汚れの原因になります。

#### 製品の清掃

製品本体や生地についた汚れはハタキなどで軽くはたいてください。本体のアルミフレームは水に濡らして固く絞った布巾などで軽く拭いてください。



- お願い  
プリーツスクリーンの生地を濡らさないでください。

変色・しわ・汚れの原因になりますので雨などで濡れないように注意してください。また、生地は清掃には濡らした布巾を使用しないでください。

#### アルミフレームを洗うときには洗剤は使用しないでください。

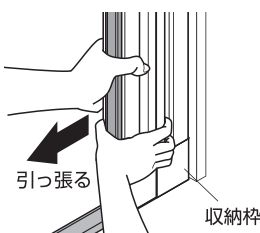
変色や不具合の原因になります。また、シンナー・ベンジン等の有機溶剤は絶対に使用しないでください。

- たわしや金属ブラシなどの硬いものでアルミ枠をこすらないでください。傷や故障の原因になります。

### 本体の取り外し

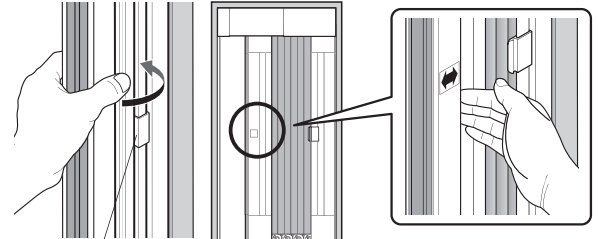
製品をお手入れしたいときには本体を取り外すことができます。

- ①本体の収納枠に両手をかけ戸当枠方向に引っ張るとアンカープレートから収納枠が外れます。この時、少し本体を浮かせて左右どちらかにひねると比較的容易に取り外すことができます。
- ②アンカープレートから本体が外れたら本体を斜めにして上枠の端のサイドキャップから上枠から取り出します。



### 操作方法

製品を開くときは、スライドバーを少し斜めにひねるとホールドフックのツメが外れます。開閉はスライドバー中央部の手かけ部に手を掛けて行ないます。閉じるときはスライドバー中央部の手かけ部に手を掛け、ゆっくり閉じます。



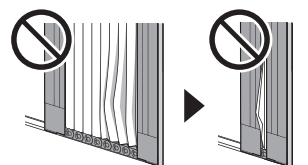
ホールドフックのツメを外す

- 注意**
  - すき間や可動部に手を置いて開閉しない  
窓と枠のすき間や可動部に指を挟むなど、けがのおそれがあります。
  - 勢いよく開閉しない  
強い力で勢いよく開閉すると、本体がレールから外れたりして思わぬけがや事故につながるおそれがあります。

### お願い

#### 生地が膨らんだり、異常な折れ曲がりをした場合

スクリーンが風を受けたり、開閉時に物が当たったりして生地が異常な折れ曲がり方をすることがあります。生地を正常な形に直してから開閉操作を行ってください。長時間直さずにいるとしわになったり癖がついて戻らなくなります。

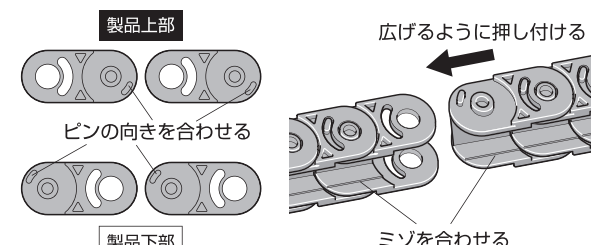


- 注意**
  - 使用するときには、窓を閉める  
風により製品が外れての破損・転倒により、怪我や家財に損害を与える原因になります。

#### キャタピラが外れてしまった場合

キャタピラを広げるように押し付けると簡単につなぐことができます。キャタピラの上下の向きに注意してつないでください。

※バラバラになったキャタピラは現場で修理できない場合があります。キャタピラを構成する部品(スコーピオンテイル)単品での販売も致しております。

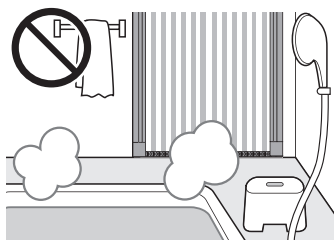


**Q** 開閉操作が重すぎます。

**A** **製品のお手入れ** を参照の上、レールやスライドバーの清掃を行ってください。汚れがたまり、操作性が悪くなってしまうことがあります。清掃を行っても良くならない場合は、故障の可能性がありますのでお問い合わせください。

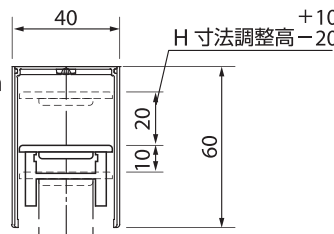
**Q** 浴室に設置できますか？  
屋外に設置できますか？

**A** 当製品は蒸気が充満する浴室や水気のかかる場所・結露に触れるような場所などではご使用にならないでください。生地が濡れるとカビが発生したり、シミなどの汚れの原因になります。また、当製品は室内専用です。屋外では使用できません。



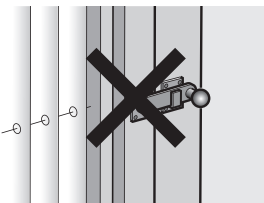
**Q** サイズが合いませんでした。調整できますか？


**A** 高さ方向は上枠の呑み込みでマイナス20mm・プラス10mmの調整代がありますが、それ以上の調整はできません。幅方向はマイナス8mmの調整代があります。



**Q** 物をぶつけて開閉できなくなりました。  
取っ手や鍵を取り付けることはできますか？

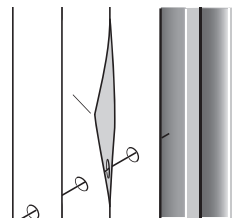
**A** 開閉できない場合は、スライドバーや収納枠が凹んだりしていないか点検を行ってください。スライドバーが凹んでしまった場合、内部に干渉し製品が動かなくなることがあります。また、ネジを使った市販の取っ手や鍵を取り付けることはできません。本体が損傷した場合と同様の不具合が起きます。



**注意**  **製品を改造しない**  
故障の原因となり、製品が動かなくなることがあります。改造等で製品への不具合が発生した場合、補償の対象になりません。

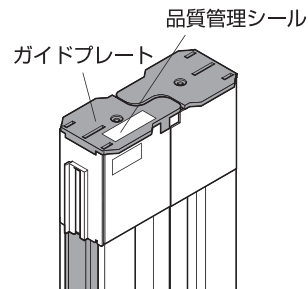
**Q** 生地が破れてしまいました。  
ワイヤーが切れてしまいました。

**A** プリーツスクリーンLOHAREALは生地**のみ**の交換が可能です。交換用生地のご購入をご希望の場合は右ページの**生地を損傷してしまった場合**を参照の上、ご注文ください。



**生地を損傷してしまった場合**

生地がひどく汚れたり、破れてしまうなど損傷してしまった場合は、生地の交換をしてください。交換用生地のご注文の際は製品コードと製品製品の寸法（お使いの製品のご注文時の寸法）を品質管理シールに記載された内容のまま、ご指定ください。製品製品の寸法は本体上部のガイドプレートに貼付された品質管理シールに記載されています。



製品コード	RCWKAWOX	A	パネルの種類
サイズ 幅 丈	1600 1900 (810 1900)		
カッコがある場合はカッコ内の数字が本体1枚のサイズです。	MCU123456789 230707		
	製造日	年月日	
	(例：2023年7月7日)		

**製品保証**

- 保証期間**  
保証期間 — 製造日から2か年  
製造日については、本体上部のガイドプレートに貼付されたシールに印字してあります。
  - 無料修理規定**  
取扱説明書の注意事項に従った使用状態で保証期間中に故障した場合には無料修理いたします。
  - 製品保証の免責事項**
    - ① 使用上の誤り、また不当な改造による故障及び損傷。
    - ② 製品の性能を超えた性能を必要とする場所に取り付けられた場合に生じた不具合。
    - ③ お買い上げ後の取り付け場所の移動・引越し・輸送等による故障及び損傷。
    - ④ 火災・地震・水害・落雷・その他天災地変・ガス害等による故障及び損傷。
    - ⑤ 犬・猫・鳥・鼠などの動物に起因する不具合
    - ⑥ 品質管理シールがない場合
    - ⑦ 本来の使用目的以外の用途に使用された場合の不具合や使用目的と異なる使用方法による場合の不具合
    - ⑧ 犯罪などの不正な行為に起因する破損や不具合

※保証期間経過後の修理・交換などは有料とさせていただきます。  
※本書によって、お客様の法律上の権利を制限するものではありませんので保証期間経過後の修理についてご不明の場合お問い合わせください。
  - 補修用性能部品の最低保有期間**  
補修用性能部品の最低保有期間は、製造打ち切り後5年です。
- アフターサービスについてのご不明点は、お買い上げの販売店にお問い合わせください。  
■部品についてのお問い合わせは、部品名称をご参照ください。  
■本品の規格及び外観は改良のために、予告なしに変更することがありますので御了承ください。